

คัมภีร์

สภาผู้นำชุมชน

ปีที่ 1

พัฒนาแนวคิด
และศักยภาพ
สภาผู้นำชุมชน



วิสัยทัศน์
ของ **การพัฒนา**



กว่าจะเปิด สภาผู้นำชุมชน

1
แกนนำที่จะเป็นสภาผู้นำต้องมี
ความสนใจ และสมัครใจ ที่จะ
เป็นผู้รับผิดชอบงาน (จิตอาสา) มา
จากทุกกลุ่ม

หัวใจของ
สภาผู้นำชุมชน



2
มีเป้าหมายและแผนการทำงาน
ร่วมกัน (เป้าหมายหมู่บ้านนำ
อยู่ และเป้าหมายความสำเร็จ
เชิงประเด็น)



มีข้อตกลง กติการ่วมกัน ได้แก่ กติกา
สภาผู้นำ สัญญาใจครัวเรือนนำอยู่
กติกาชุมชน กติกาหรือข้อตกลงกลุ่ม
(การประเมินปัญหา การประชาคม
การจัดลำดับความสำคัญ)



ขับเคลื่อนงานตามแผน ตามบทบาท
หน้าที่ ติดตามประเมินผลแบบเสริม
พลังและเก็บข้อมูลอย่างต่อเนื่อง
(เรียนรู้การออกแบบ การเก็บข้อมูล
การสื่อสาร การเสริมพลัง จากการ
ลงมือทำจริง)

5

ต้องเน้นทุน ทรัพยากรในชุมชน
ในการขับเคลื่อนงานเป็นหลัก
เช่น การพัฒนาความรู้ให้แกนนำ
ในการขยายงาน การบริหารจัดการ
การกองทุนในหมู่บ้านเป็นทุนใน
การพัฒนา การสืบทอดพัฒนา
ทุนเดิม ภูมิปัญญาในชุมชน



ต้องมีการประชุมที่ต่อเนื่อง ครอบคลุมทุกกลุ่ม (สภาผู้นำกลุ่มเป้าหมาย
ชาวบ้าน) อย่างสม่ำเสมอ เป็นระบบ
และใช้ข้อมูลในการคุยกัน (ภาวะผู้นำ
กล้าพูด แสดงความคิดเห็น มีเหตุผล
ให้เกียรติยอมรับกัน)

ตัวอย่าง

การวิเคราะห์ปัจจัยกำหนดสุขภาวะ
เพื่อระบุประเด็นปัญหาของพื้นที่



พฤติกรรมเสี่ยง เช่น

- เกษตรกรใช้สารเคมีจำนวนมาก
- คนดื่มเหล้า สูบบุหรี่มาก
- ไม่คัดแยกขยะ ทิ้งขยะ เผาขยะที่สาธารณะ
- ไม่ปลูกและกินผัก ไม่ออกกำลังกาย
- เยาวชนทะเลาะวิวาท แวัน ท้องก่อนวัย
- ตัดไม้ทำลายป่า ฯลฯ



- ไม่มีการบังคับใช้กติกา กฎหมายอย่างจริงจัง
- นโยบาย อบต. รัฐ ไม่ชัดเจน
- ขาดการทำงานที่เชื่อมประสานอย่างต่อเนื่องและเป็นระบบกับหน่วยงานภาคี

- รายจ่ายสูง รายได้ไม่พอ หนี้สิน
- ไม่รวมกลุ่มทำกิจกรรม และทำอาชีพ
- งานบุญ ประเพณีดื่มเหล้า
- สถานที่แหล่งมั่วสุม
- ร้านค้าไม่ร่วมมือ ทำตามกฎหมาย
- แบ่งพรรคแบ่งพวก ชักแย้งสูง
- การบริหารจัดการหมู่บ้านไม่มีประสิทธิภาพ (มีเฉพาะผู้นำ ไม่มีโครงสร้างหน้าที่ ขาดความรู้ ทักษะ การมีส่วนร่วม)
- ประชุมพูดคุยกันน้อย ไม่มีการจัดการข้อมูล
- ขาดมาตรการชุมชนและนโยบายหมู่บ้าน

บริบทของชุมชน

ผู้นำกลุ่ม หรือ
กลุ่มวิชาการ
กระบวนการ
หรือที่ปรึกษา
หรือระบบช่วยเหลือ



ผลลัพธ์ที่คาดหวัง

ผลลัพธ์เชิงกลไก

ผลลัพธ์เชิงประเด็น

ความรู้ ความเชื่อ แนวทาง

กระบวนการ
และการดำเนิน
กิจกรรม

การผนึกพลัง (Synergy)
จัดการทรัพยากรร่วมกัน

การดำเนินงาน
ตามยุทธศาสตร์

สมาชิกกลุ่ม แกนนำ

ภาวะการนำ
และทีมงาน

ความผูกพันต่อ
เป้าหมายและ
แผนของสมาชิก

ผลลัพธ์การ
เปลี่ยนแปลง
ในชุมชน

โครงสร้าง
การทำงาน

การประเมิน
สถานการณ์
การวางแผน
และการประเมินผล

สมรรถนะ
ชุมชน

ผลลัพธ์
ทางสุขภาพ
และสังคม

การก่อตัวของกลุ่ม

กลไกบริหาร
เป้าหมายร่วม

โอกาส
ความยั่งยืน

โครงสร้างของ สภาผู้นำชุมชน



สำนักงานกองทุนสนับสนุน
การสร้างเสริมสุขภาพ

แกนนำ



สภาผู้นำชุมชน 53 คน

ผู้นำโครงสร้าง

ผู้ใหญ่บ้าน /
ผู้ช่วยผู้ใหญ่บ้าน

ส.อบต.

กรรมการผู้ใหญ่บ้าน

กลไกการเคลื่อนงาน
ร่วมสร้างชุมชนน่าอยู่
โดยสภาผู้นำบ้านสำโรง

ฝ่ายเห็นต่าง

ตัวแทนคุ้ม / กลุ่ม / กองทุน
อสม. ประชาชน / จิตอาสา

โครงสร้างบ้านสำโรงน่าอยู่

ศูนย์เรียนรู้บ้านสำโรง

ทีมสุขภาพ

ทีมเศรษฐกิจ

ทีมสังคม/สิ่งแวดล้อม

เหล่า บุหรี่

ออกกำลังกาย

กินผัก ผลไม้

อุบัติเหตุ

ฝึกปลอดภัย

ข้าวอินทรีย์

โฮมสเตย์

เศรษฐกิจ

พอเพียง

ออม /
สวัสดิการ

ผู้สูงอายุ

เยาวชน

ขยะ/ภูมิทัศน์

ป่าไม้/
สมุนไพร

สภาผู้นำบ้านสำโรงมีวิธีดำเนินงาน กลวิธี
หรือปัจจัยสำคัญอย่างไรบ้าง



ลองทำ



เปิดสมอง



ก้าวออกจากความคุ้นชินเดิม



เปิดใจ



อย่า "ต่างคนต่างทำ เเงินหมดก็อบ"

ยึดแนวทางคิด 3 ประการ

เป็นเรื่องที่ชาวบ้านอยากทำ
หรือสอดคล้องกับปัญหาของชุมชน

เวลาทำคนในชุมชนต้องมีส่วนร่วม

ผลที่เกิดต้องเป็นประโยชน์กับประชาชน
ทั้งชุมชน

5

วิสัย ประการของ องค์กรแห่งการเรียนรู้

ทำงานมีเป้าหมายชัดเจน

"เห็นภาพอนาคตที่สดใส เกิดประโยชน์
ตรงไหนบ้าง"

สร้างการเรียนรู้ร่วมกัน

เห็นมากทั้งกระดาน เห็นข้างทั้งตัว
(ถ้าไม่เห็นจะแพ้ ล้มเหลว)

"คนในหมู่บ้านใครมีปัญหา มีใครเก่ง
ใครเด่น จะชวน จะช่วยอย่างไร"

การมองโลก มองชีวิต ให้คุณค่า
"คิดทำเพื่อส่วนรวม"

การจัดการตนเอง แปลงความรู้สู่การ
ปฏิบัติ และการสัมพัทธ์ผลที่เกิด

แต่รู้จักเรียนรู้และปรับปรุง
และคนบ้านสำโรงได้ประโยชน์

คนบ้านสำโรง
" ไม่ได้เก่ง "

แต่ทั้งหมดนี้ไม่เหมือน
ยารักษาгинแล้วหาย

แต่ต้องใช้เวลา และกลไก
กระบวนการที่ทำและปรับปรุง
จนเริ่มแก้โรคชุมชนได้



1

ประเด็นด้าน สุขภาพ

กลิ่นสารเคมี

คนเมา

ขยะเคลื่อนกลาด
เผาขยะหน้าบ้าน

การทะเลาะวิวาท
ร้องเรียน



เสียชีวิตโดยไม่เคย
เจ็บป่วยมาก่อน

ใช้เลือดออกมีการ
ระบาคต่อเนื่อง

ความไม่ สะอาด อึดอัด



การมีส่วนร่วม น้อย

2

ไม่มีการรวมกลุ่ม

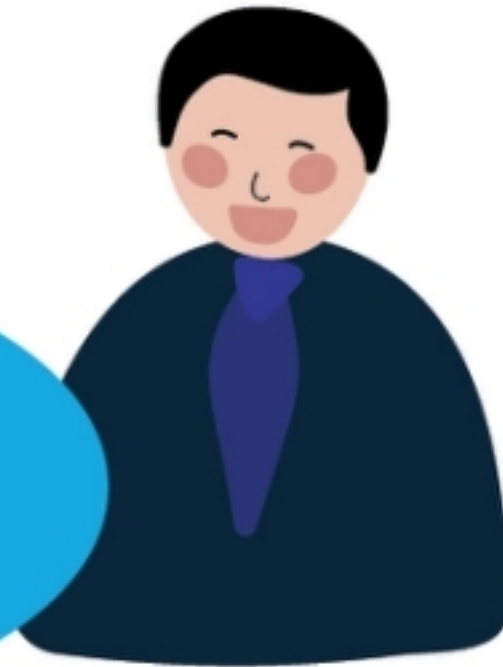
คนร่วมกิจกรรมและ
ร่วมประชุมบ่อย ไม่ค่อย
อยากแสดงความคิดเห็น

วัฒนธรรม
การทำมาหากิน

ต่างคนต่างอยู่



มีโครงสร้าง



เช่น ผู้นำ ส.อบต. อสม.
กองทุนเงินล้าน ฯลฯ

3 การจัดการ ในหมู่บ้าน

ยังไม่เคยบริหารจัดการ
ทรัพยากร เงิน คน สิ่งของ
วิธีการทำงานร่วมกัน

ไม่มีโครงสร้าง



เช่น ผู้สูงอายุ เยาวชน
กลุ่มปลูกผัก กลุ่มอาชีพ

รูปแบบของวิธีการ การก่อสร้าง

เปลี่ยน
เศรษฐกิจ
สิ่งแวดล้อม
สังคม
สุขภาพ



การปฏิบัติจริง ติดตาม
ประเมินผล ปรับปรุง
พัฒนางานต่อเนื่องทุกประเด็น

การเปลี่ยน
สภาพแวดล้อม
และพฤติกรรม

กตিকা กลไก ความร่วมมือ
การมีส่วนร่วมของสภาผู้นำ
ชาวบ้านและภาคี

พัฒนาการและกลไก
การเปลี่ยนแปลงสู่บ้าน
สำรอน่าอยู่

กำหนดเป้าหมาย
การพัฒนาบ้านสำรอน่าอยู่
ร่วมกัน

ม.ค.-เม.ย. 56

การก่อตัวของสภา
ผู้นำชุมชนและแกนนำ
เคลื่อนงานประเด็น

ร.ค. 55

การเรียนรู้และ
ทักษะการทำงาน
แบบใหม่

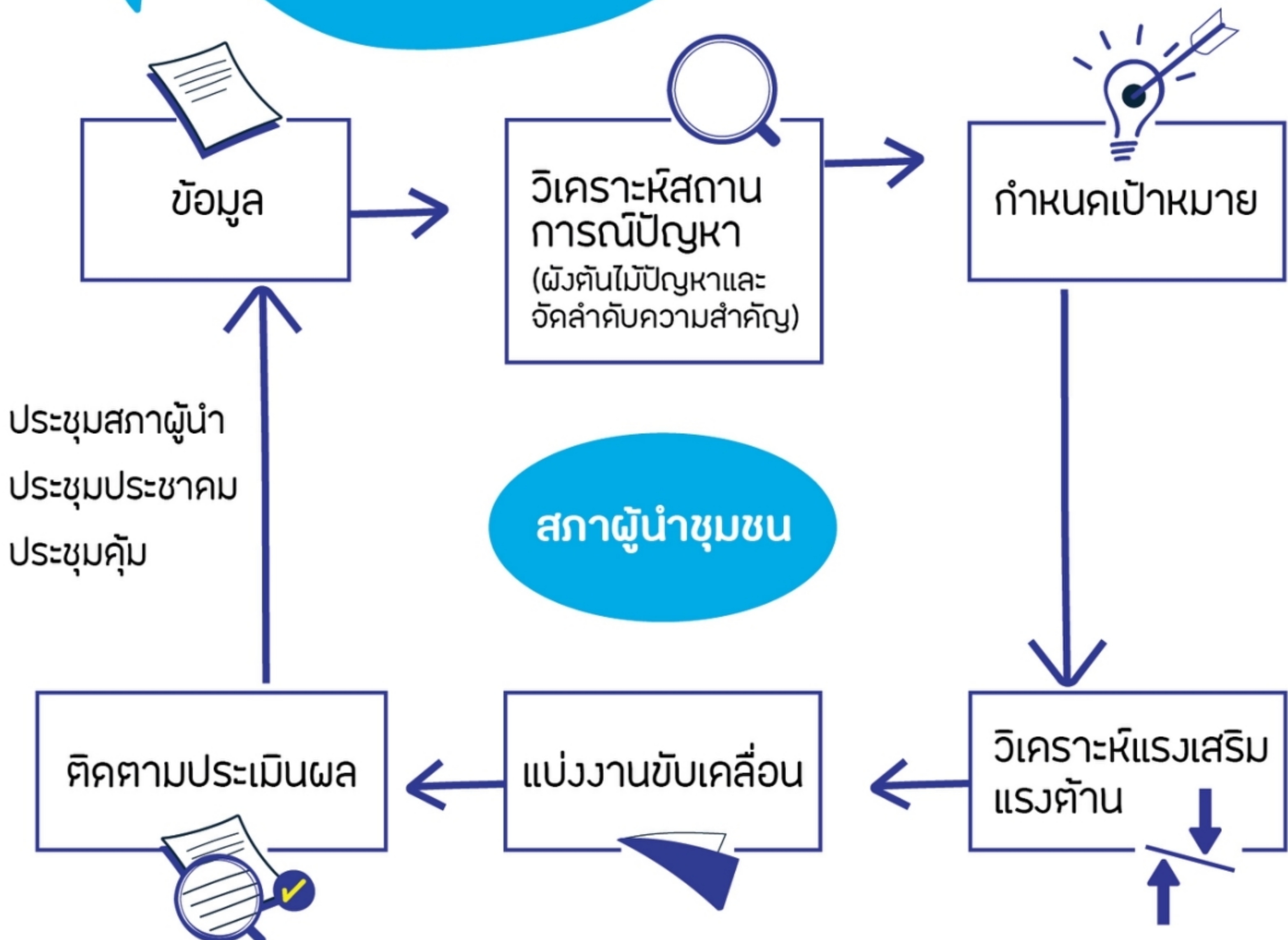


- ประชุมทุกเดือน เวลา 19.00 น.
- สวมใส่เสื้อสภาและไม่ดื่มสุรามาประชุม
- แสดงความคิดเห็นและรับฟังทุกความคิดเห็น
- เป็นตัวอย่างในเรื่องที่ขับเคลื่อน



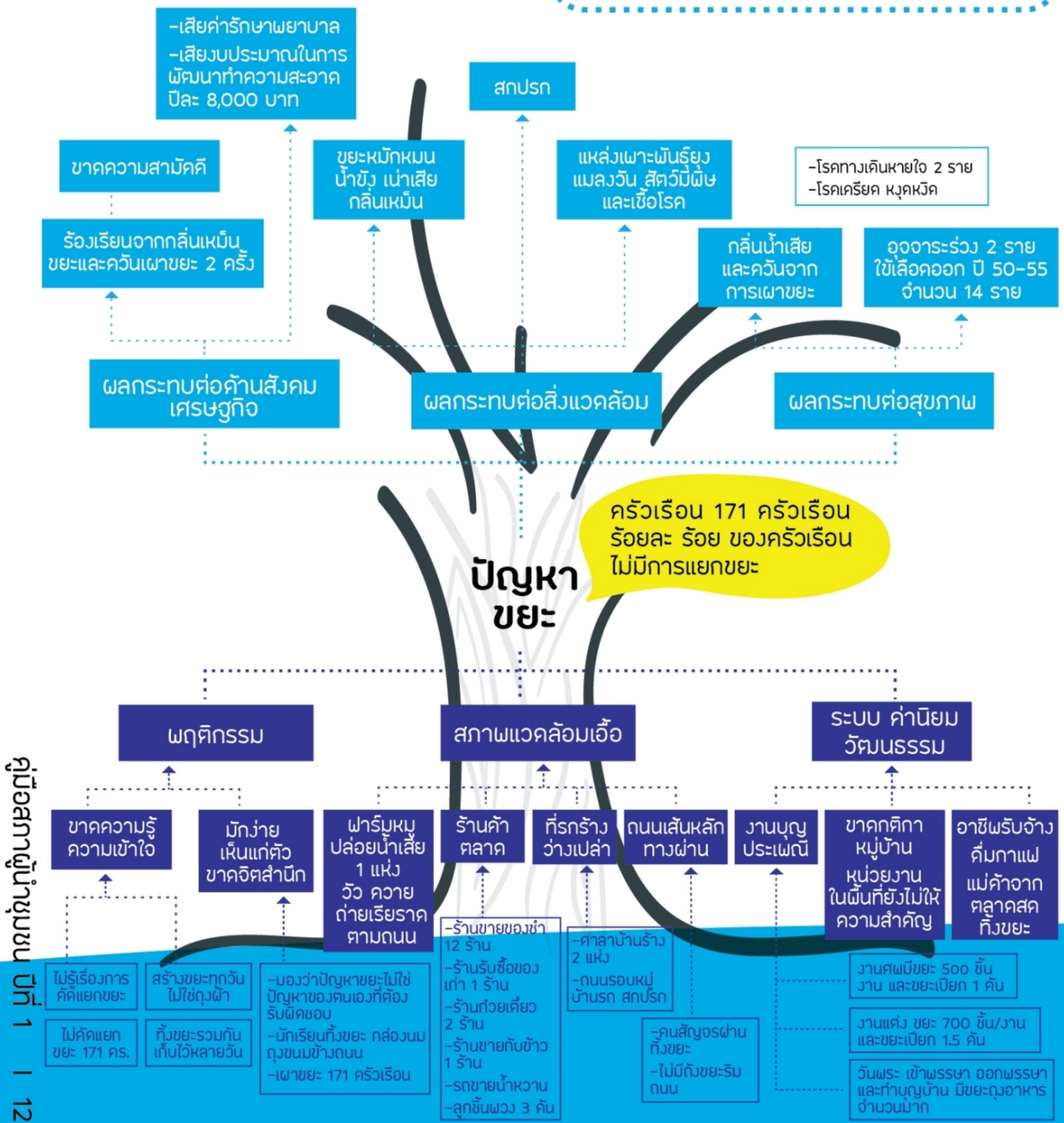
กตिकासภาผู้นำ

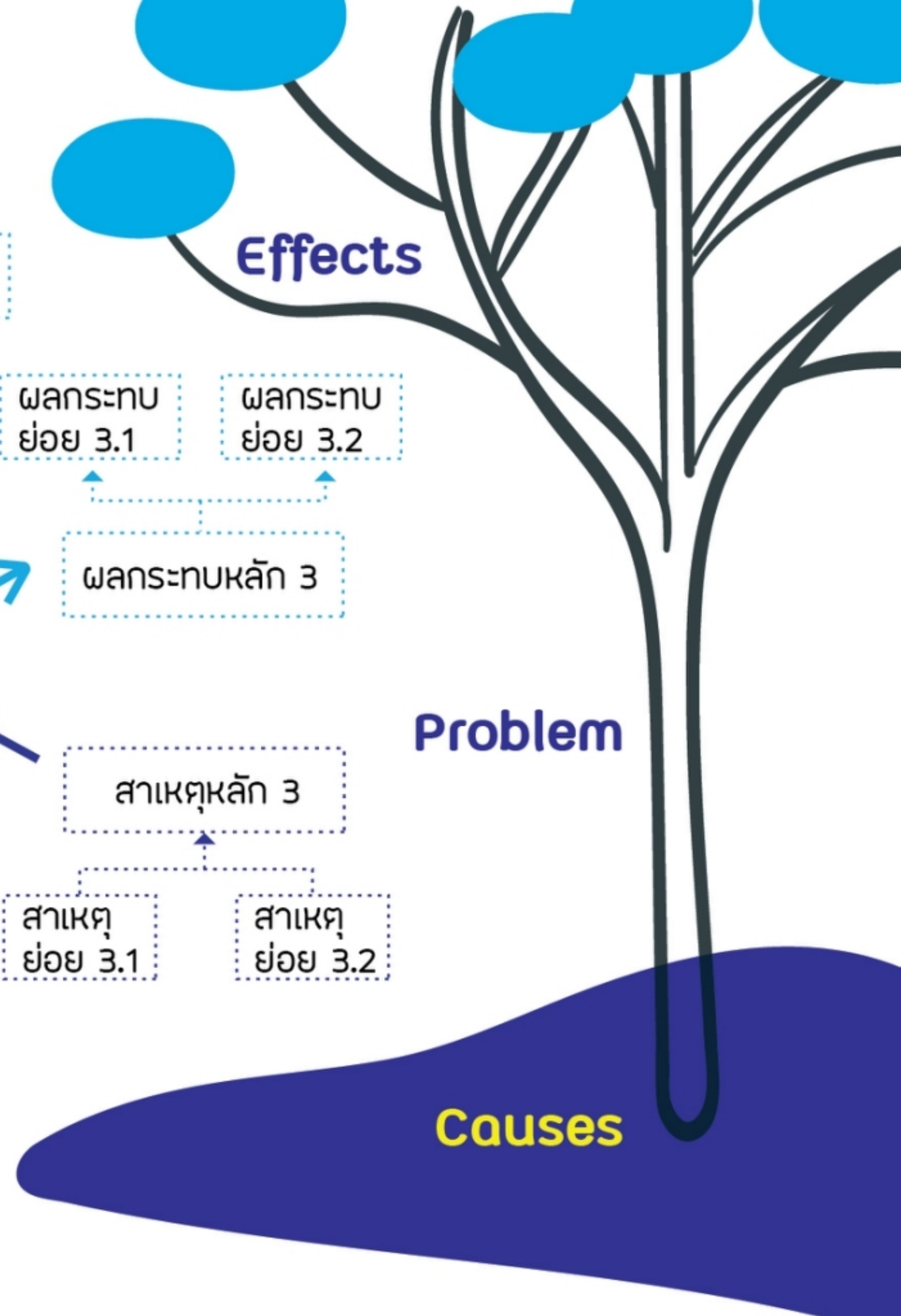
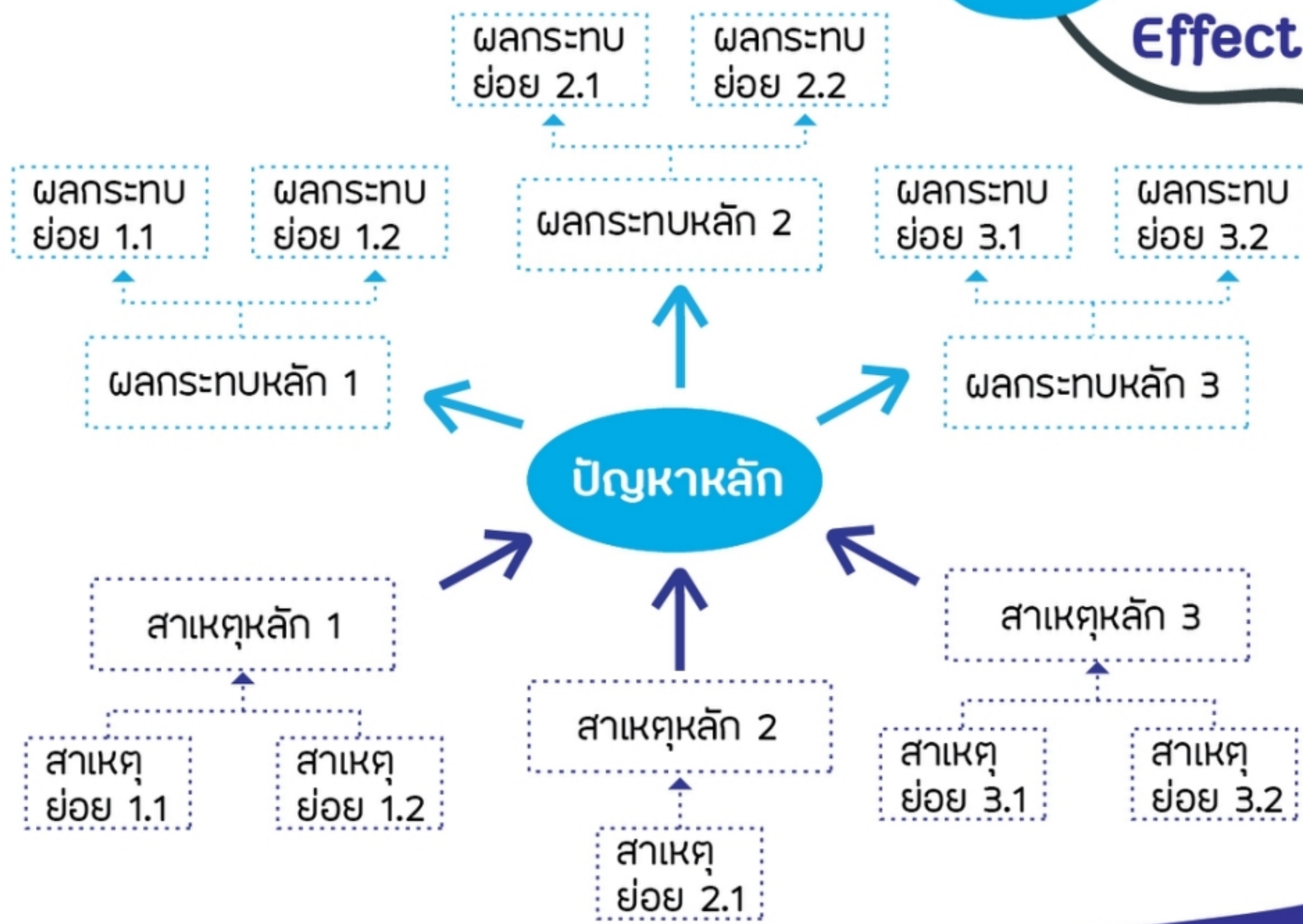
การขับเคลื่อน เคสไลน์



การวิเคราะห์ปัญหาสุขภาพ ด้วยแผนผังต้นไม้ปัญหา

เทคนิคการวิเคราะห์ปัญหาสุขภาพด้วย
แผนผังต้นไม้ปัญหา เป็นเครื่องมือ
ช่วยในการสร้างความเชื่อมโยง
ปัญหาสุขภาพ สาเหตุของปัญหา
และผลกระทบ ของปัญหาที่เกิดขึ้น
ในแต่ละระดับอย่างเป็นเหตุเป็นผลในรูป
ของต้นไม้ปัญหาหรือแผนผังต้นไม้
ปัญหา





เทคนิคในการวิเคราะห์ แผนผังต้นไม้ปัญหา

1 การกำหนดปัญหาหลัก โดยเขียนในรูปประโยคสั้นๆ
ไว้กลางลำต้น ระบุสภาพการณ์ปัญหาที่เกิดขึ้นจริง
ในปัจจุบัน (ต้องใช้ข้อมูลจากการวิเคราะห์สถานการณ์
สุขภาพประกอบ)

ระบุสาเหตุที่ทำให้เกิดปัญหาหลักนั้นๆ
ไว้ในตำแหน่งรากของต้นไม้ โดยดูจาก
ข้อมูลที่ได้ทำการวิเคราะห์ หรือข้อมูล
จริงที่มาจากชุมชนนั้นๆ

2

4 จัดหมวดหมู่ของสาเหตุ โดยจัดตามกรอบ
ของปัจจัยกำหนดสุขภาพ (สาเหตุด้าน
พฤติกรรม สภาพแวดล้อม และระบบ
บริการสุขภาพ)

3

ระบุผลกระทบต่างๆ ที่เกิดขึ้น
จากปัญหาหลัก ในตำแหน่ง
กิ่ง ก้าน ใบ โดยดูจากข้อมูลที่
สะท้อนสถานะสุขภาพ หรือภาวะ
เสี่ยงต่อสุขภาพของคนในพื้นที่
ที่เกิดจากปัญหานั้นๆ (ต้องใช้
สถิติ และข้อมูลจริงที่มาจาก
ชุมชนนั้นๆ)

ลากเส้นเชื่อมโยงสาเหตุ ปัญหา และ
ผลกระทบ ในแผนผังต้นไม้ปัญหา
และพิจารณาทบทวนแผนผังว่า
"สมเหตุสมผล และสมบูรณ์หรือไม่"

6

จัดหมวดหมู่ของผลกระทบ โดยจัด
ตามกรอบผลกระทบต่อสุขภาพ
สังคม เศรษฐกิจ และสิ่งแวดล้อม

5

ตัวชี้วัดผลการดำเนินงาน สภาผู้นำชุมชนเข้มแข็ง



1

มีการประชุมอย่างสม่ำเสมอ
มีการรุดกเตียงหาทางออก
ร่วมกันอย่างจริงจัง

มีโครงสร้างสมาชิกที่ได้รับ
การยอมรับ มีการแบ่งบทบาท
หน้าที่และปฏิบัติชัดเจน

2



3

มีรายงานการประชุมและมีการ
จัดทำบัญชีรับจ่าย ข้อมูลการ
เปลี่ยนแปลง

ค้นพบและแก้ไขความ
ขัดแย้งอย่างรวดเร็ว

4



5

สมาชิกสามารถชี้ปัญหาและ
ทรัพยากรที่มีอยู่

ระดมทรัพยากรที่มีอยู่
ในชุมชนร่วมพัฒนา

6

7

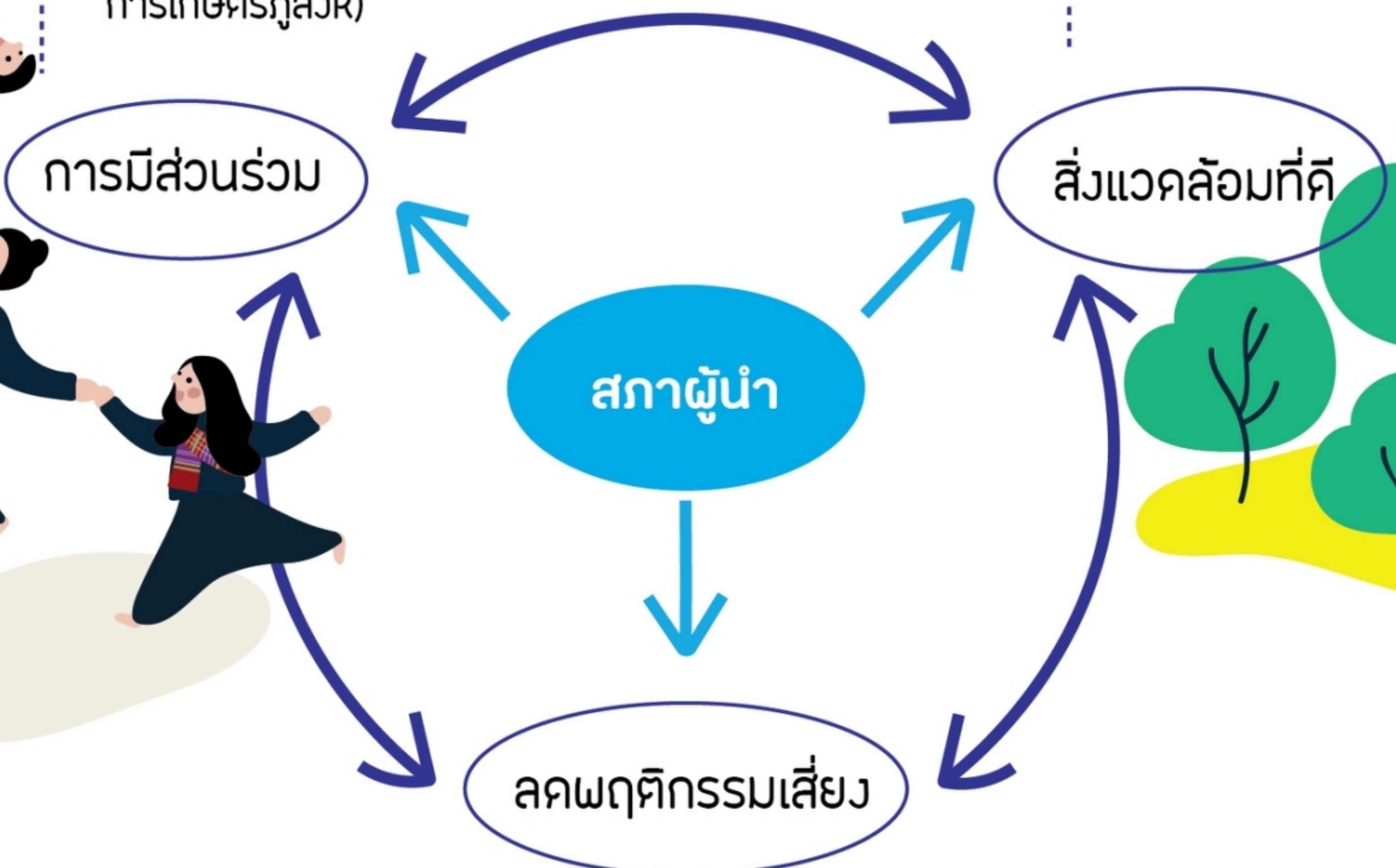
เป็นต้นแบบการสร้างเสริม
สุขภาพในชุมชน

ผลลัพธ์การเปลี่ยนแปลง สู่...บ้านสำโรงน่าอยู่ ปี 56-59

- กติกาสภา กติการื้อเรือนน่าอยู่
- ประเพณีวัฒนธรรม
- กองทุน
- การออม
- กลุ่มเศรษฐกิจพอเพียง
- ชมรมผู้สูงอายุเลี้ยงเพลพระทุกเดือน และจัดวันเกิดผู้สูงอายุ
- ระบบคุ้ม 6 คุ้มเข้มแข็ง
- ภาควิชาขยายเพิ่ม (ม.เทคโนโลยี ราชภัฏสุรินทร์ ศูนย์พัฒนา การเกษตรภูสิงห์)

- กลุ่มอนุรักษ์ป่า ไม่มีคนลักลอบ ตัดไม้เพิ่มมูลค่าเห็ดของป่าปีละ 50,000 บาท
- ไม่มีไฟป่า

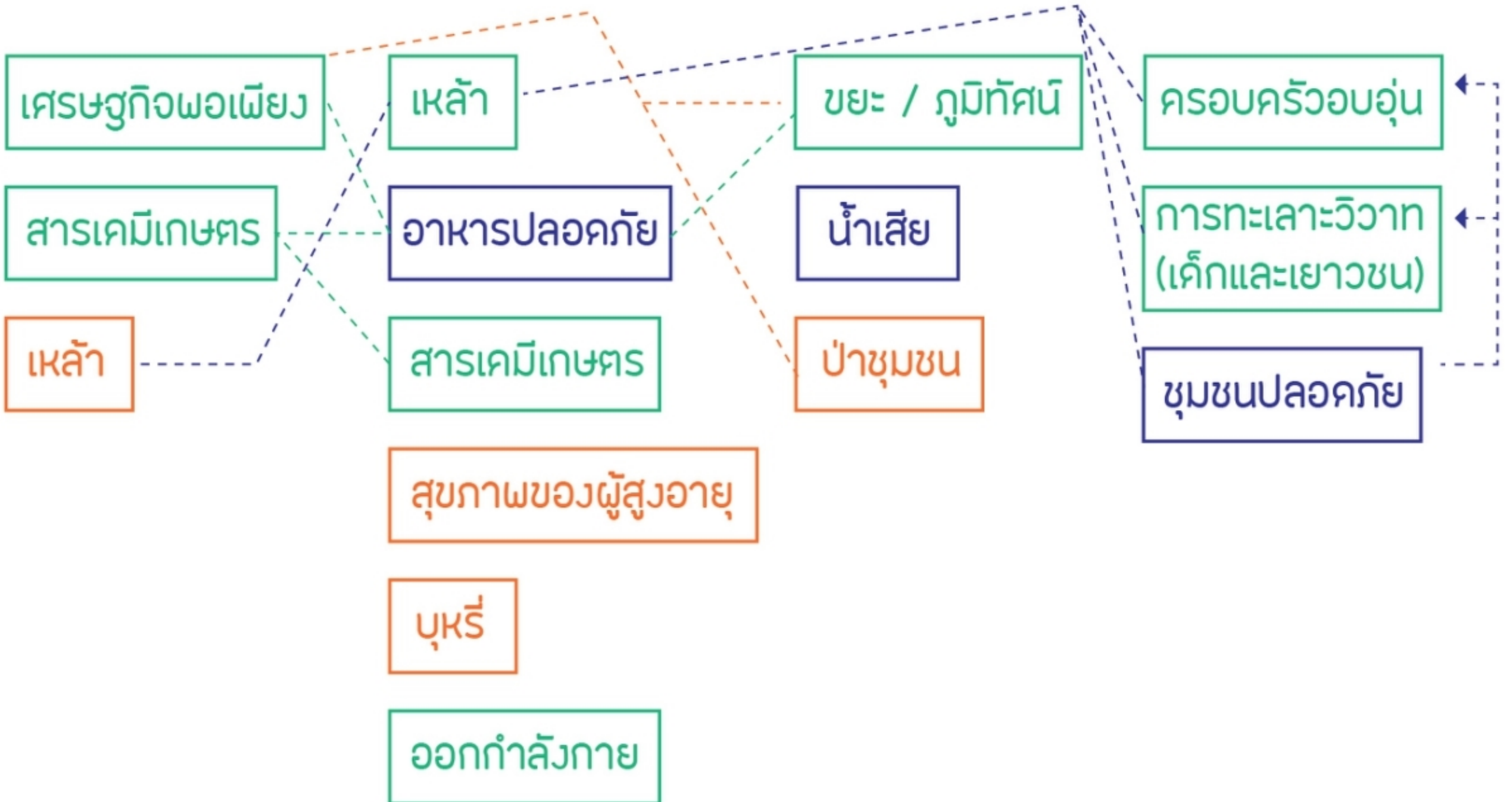
ศูนย์เรียนรู้และโฮมสเตย์
ระดับหมู่บ้าน 182 หมู่บ้าน
ระดับ 4 ตำบล
ระดับอำเภอ 2 อำเภอ
สถาบันมหาลัย 2 แห่ง
ระดับจังหวัด 2 จังหวัด



ครัวเรือนน่าอยู่ปลูกผักและสมุนไพรครบ 10 ชนิด 84.91%
ทำนาอินทรีย์ 30 ราย การบริโภคอาหารปลอดภัย

เยาวชนต้นกล้าสำโรงเด็กแว่นจิตอาสา แห่ทะเลาะวิวาทลดลง

ชุมชน หน้าอยู่ 4 มิติ



เงื่อนไข : ความสามัคคี (การรวมกลุ่ม การมีส่วนร่วมของคนในชุมชน) สภาผู้นำชุมชนเข้มแข็ง

อักษรสีเขียว คือ องค์ประกอบหลัก อักษรสีส้ม คือ องค์ประกอบรอง

อักษรสีน้ำเงิน คือ นำไปรวมกับประเด็นหลักที่เป็นสีเขียวแล้ว

บันไดผลลัพธ์ ชุมชนน่าอยู่

ชุมชนน่าอยู่ 4 มิติ

ขับเคลื่อนงานได้
สำเร็จและเกิดการ
เปลี่ยนแปลง

- ขับเคลื่อนงานได้ต่อเนื่อง ตามแผนชุมชน และแผนงานร่วมกับ สสส. ด้วยกลไกสภาผู้นำชุมชน
- มีการยกระดับผลลัพธ์ความสำเร็จทั้งประเด็นเดิมที่ทำและขยายประเด็นอื่นๆ ตามแผนได้ทั้ง 4 มิติ
- ยกระดับเป็นศูนย์เรียนรู้ เพื่อพัฒนาและถ่ายทอดได้

- ตามเป้าหมายผลลัพธ์ในประเด็นสภาผู้นำและประเด็นงาน
- ตามเป้าหมายเวลา
- ตามเป้าหมาย Governance
- ผู้เกี่ยวข้องในโครงการมีความเข้มแข็งขึ้น (ทักษะพฤติกรรมเสี่ยง)

เกิดกลไกการขับเคลื่อนงาน
โดยสภาผู้นำชุมชน

ข้อเสนอโครงการ
มีคุณภาพตาม
มาตรฐาน สสส.

แกนนำชุมชนมี
ทักษะและศักยภาพ

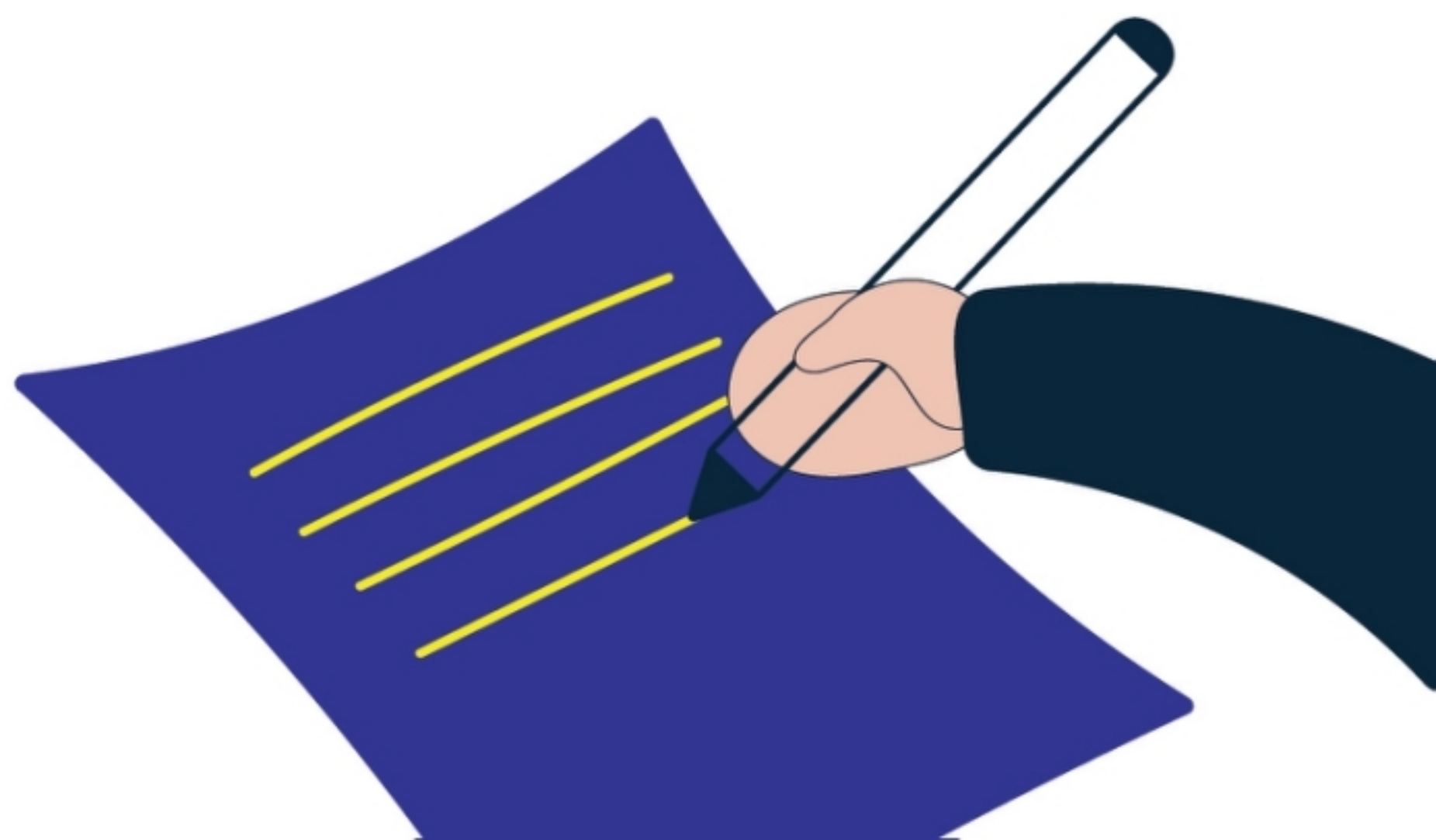
- มีสภาผู้นำชุมชนที่เป็นคนดี คนเก่ง เสียสละ จากทุกกลุ่มในหมู่บ้าน เป็นแกนหลักในการขับเคลื่อน
- มีโครงสร้างการบริหารจัดการ
- มีส่วนร่วมในการขับเคลื่อน
- ขับเคลื่อนตามแผนโครงการแผนชุมชนได้
- ติดตามประเมินผล ปรับปรุงพัฒนางานได้
- รายงานผลการดำเนินงานได้ และตรงตามเวลา

- มีความรู้และทักษะในการเขียนโครงการได้
- โครงการผ่านการประเมินมาตรฐานและปรับปรุงโครงการตามข้อเสนอทีมวิชาการได้
- โครงการได้รับอนุมัติโดยผู้ทรงคุณวุฒิ

- เข้าใจการขับเคลื่อนชุมชนในรูปแบบสภาผู้นำชุมชน
- การจัดการข้อมูลชุมชน
- การจัดทำแผนชุมชน

ผลลัพธ์ที่คาดหวัง

แบบฝึกหัด



บันทึก จากฐานวิจัยห้อง

สัญญาใจครัวเรือนน่าอยู่
การประเมินผล รวบรวม
วิเคราะห์ผลและคืนข้อมูล



ผลลัพธ์ที่ควรจะได้
ประเด็น

เหล้า-บุหรี่

1

พฤติกรรม

สูบบุหรี่ - เลิกสูบบุหรี่ ลคนักสูบหน้าใหม่ (แผนร่วมเยาวชน)

สุรา - เลิกดื่ม (หรือดื่มให้เป็น) พัฒนาระดับครัวเรือนที่
ดื่มมีปัญหา (แผนร่วมกลุ่มอาชีพ)

ลคนักดื่มหน้าใหม่ (แผนร่วมเยาวชน)

2

สภาพแวดล้อม
และสังคม

ครัวเรือน สถานที่ ปลดบุหรี่
ร้านค้าทำตามกฎหมาย
งานบวชปลอดเหล้า

แกนนำเข้มแข็ง มีกติกาและปฏิบัติ กลไกติดตามพัฒนาเฝ้าระวัง

ผลลัพธ์ที่ควรจะได้
ประเด็น



เยาวชน

1

พฤติกรรม

เยาวชนเรียนจบมากขึ้น เรียนต่อเพิ่ม
ไม่ทะเลาะวิวาท ไม่ต้องก่อนวัยอันควร

2

สภาพแวดล้อม
และสังคม

มีและทำกิจกรรมสร้างสรรค์ต่อเนื่อง
กลุ่มความสนใจ กลุ่มกีฬา กลุ่มอาชีพ
สภาเยาวชนเข้มแข็ง

ผลลัพธ์ที่ควรจะได้
ประเมิน

ผู้สูงอายุ



1 พฤติกรรม

ผู้สูงอายุมีคุณค่าและสุขภาพดี
ผู้สูงอายุออกกำลังกาย คีฬาสมุนไพร
ทำบุญใส่บาตรสม่ำเสมอ อนุรักษ์
ถ่ายทอดภูมิปัญญา

กิจกรรมสร้างสรรค์ต่อเนื่อง

ระบบสวัสดิการผู้สูงอายุ

ชมรมผู้สูงอายุเข้มแข็ง
แกนนำดูแลผู้สูงอายุ

2 สภาพแวดล้อม และสังคม

ผลลัพธ์ที่ควรจะได้
ประเมิน

เศรษฐกิจ พอเพียง

1 พฤติกรรม

ครัวเรือนยากจน ค้อยโอกาส มีรายได้มากขึ้น
รายจ่ายลดลง ลครายจ่าย คงเหลือสุทธิตั้ง
ทุกครัวเรือน ออมมากขึ้น ปลุกผักกินเอง และอื่นๆ

ระบบสวัสดิการชุมชน กลไกการตลาด
จำหน่ายกลุ่มผลิตภัณฑ์แปรรูป

แกนนำต้นแบบ กลุ่ม(ครอบครัว) กติกาข้อปฏิบัติ
กลไกพัฒนาปรับปรุงต่อเนื่อง

2 สภาพแวดล้อม และสังคม



1

ครัวเรือนปลูกผักปลอดสารเคมี
สมุนไพร ไม่น้อยกว่า 10 ชนิด

2

ครัวเรือนคัด แยก
ขยะสิ่งแฉะล่อมที่ค้



สัญญาใจ

ครัวเรือนนำอยู่ บ้านสำโรง

3

ครัวเรือน ลด ละ เลิก เหล้า



ครัวเรือนปลอดลูกน้ำ ยุงลาย



4

5

ร่วมประชุม
ร่วมกิจกรรมหมู่บ้าน



ฝึกการสัมภาษณ์ เก็บข้อมูลทศิกา 3 ข้อ ประเด็น การคัดแยกขยะ ต้มเหล้า และการบริโภคผักในครัวเรือน และประชุมสรุปผล

คัดเลือกปัญหาจาก...



เงื่อนไข : ความสามัคคี (การรวมกลุ่ม การมีส่วนร่วมของคนในชุมชน) สภาผู้นำชุมชนเข้มแข็ง

อักษรสีเขียว คือ **องค์ประกอบหลัก** อักษรสีส้ม คือ **องค์ประกอบรอง** อักษรสีน้ำเงิน คือ **นำไปรวมกับประเด็นหลักที่เป็นสีเขียวแล้ว**

ลักษณะของข้อมูล

ข้อมูลเชิงปริมาณ : ข้อมูลที่เป็นตัวเลข
"บ้านสำโรงมีคนต้มเหล้า 188 คน คิดเป็น 29.98%"

ข้อมูลเชิงคุณภาพ : ข้อมูลที่ไม่เป็นตัวเลข
"เดินเข้าไปในหมู่บ้าน เห็นคนตีวงกินเหล้าเป็นระยะๆ"



ความหมายของข้อมูล
"ข่าวสารหรือข้อเท็จจริง"
 ที่อาจเป็นตัวเลขหรือไม่เป็นตัวเลขก็ได้

ตัวอย่างการจัดเก็บข้อมูล ปัญหาการดื่มสุรา



ประเด็นข้อมูล ส่วนขาด	สถานะข้อมูล (มีแล้ว มีไม่ครบ มีล่าสมัย ยังไม่มี ข้อมูล)	ข้อมูลอะไร ที่ต้องการ	คำถามเพื่อ การเก็บข้อมูล	แหล่งข้อมูล
จำนวนคน ดื่มเหล้า	มีแต่ล่าสมัย	สมาชิกครัวเรือน จำนวนคนดื่ม อายุ เพศ	สมาชิกในครัวเรือนมีกี่คน มีคนดื่มเหล้ามั๊ย..เป็นใคร.. อายุ..เพศ..?	ครัวเรือนในหมู่ บ้าน
พฤติกรรมการณ์ดื่ม	ไม่มีข้อมูล	ชนิด ปริมาณ ระยะเวลา	ชนิดของเหล้าที่ดื่ม เหล้า ขาว แดง... เบียร์ ไวน์ ปริมาณที่ดื่ม.../วัน/ สัปดาห์ ระยะเวลาที่ดื่ม...เดือน/ปี ค่าใช้จ่ายค่าเหล้า.../เดือน	คนดื่มเหล้า
ปัญหาสุขภาพจาก การดื่มเหล้า	มีข้อมูลแล้ว	จำนวนคน โรค ที่พบ ป่วย พิการ ตาย	มีคนป่วยจากเหล้ากี่คน โรคอะไรบ้างที่ป่วย กี่คน พิการ หรือเสียชีวิตกี่คน	รพ.สต.

ประโยชน์ของข้อมูลที่มีต่อชุมชน

- รับทราบปัญหาที่แท้จริง
- ใช้ในการเขียนแผนชุมชนเอง
- ปัญหาได้รับการแก้ไข ตามความเร่งด่วน
- ใช้งบประมาณแบบคุ้มค่า
- ส่งข้อมูลให้ เทศบาล รพ.สต. หน่วยงานที่เกี่ยวข้อง
นำไปใช้ประโยชน์หรือขอรับการสนับสนุน



แลกเปลี่ยนเพิ่มเติมเทคนิคกระบวนการ

(ตามเทคนิคเฉพาะจากผู้ใหญ่เพิ่มเติม เอามาไว้เขียน
เป็น note ให้คนโฟกัสเพิ่ม)

วิสัยทัศน์ ชุมชน (vision)...



วิสัยทัศน์ที่ดี

- มีความชัดเจน นำไปสู่การปฏิบัติได้
- เป็นภาพเชิงบวกที่สะท้อนความเป็นเลิศในด้านนั้นของหมู่บ้านได้
- ต้องท้าทายความสามารถของชาวบ้าน
- สอดคล้องกับความต้องการและบริบทของชุมชน
- มีความสอดคล้องกับแนวโน้มในอนาคต

สิ่งที่ได้จาก 2 วัน



เพื่อให้เข้าใจ ได้แนวทางปรับปรุง
กระบวนการทำงาน ให้มีประสิทธิภาพ
มากขึ้นและสำเร็จ



2 วันนี้ ทุกคนต้องได้บทเรียน
ว่าฉันจะทำอะไร แล้วจะทำยังไง
สมรรถนะตนเองและทีมมีเท่าไร
และ ส่วนขาดที่มีคืออะไร เพื่อร่วม
วางแผนปรับปรุงให้ดีขึ้น

